



IP-ВИДЕОДОМОФОН

Инструкция пользователя



Модель: CTV-DP2700IP

В составе: IP-монитор CTV-M2700IP
вызывная панель CTV-D1000HD

СОДЕРЖАНИЕ

ОПИСАНИЕ ПРОДУКТА.....	3
МЕРЫ ПРЕДОСТОРОЖНОСТИ.....	3
КОНСТРУКЦИЯ И ОРГАНЫ УПРАВЛЕНИЯ	
МОНИТОРА СТV-M2700TM.....	4
Органы управления и индикация.....	4
КОНСТРУКЦИЯ И ОРГАНЫ УПРАВЛЕНИЯ ВЫЗЫВНОЙ	
ПАНЕЛИ СТV-D1000HD.....	6
МОНТАЖ КОМПЛЕКТА.....	8
Монтаж монитора СТV-M2700TM.....	8
Монтаж вызывной панели СТV-D1000HD.....	9
СХЕМА ПОДКЛЮЧЕНИЯ.....	10
Подключение комплекта поставки.....	10
Подключение домофона к сети Ethernet.....	11
Подключение к домофону с мобильного устройства.....	12
Добавление устройства с проводным подключением LAN.....	13
Добавление устройства автоматическим поиском в сети LAN.....	13
Добавление устройства сканированием QR-кода.....	14
Добавление устройства ручным вводом по коду UID.....	15
Добавление устройства вручную по IP-адресу.....	16
Добавление нового беспроводного устройства WiFi.....	17
ЭКСПЛУАТАЦИЯ.....	19
Ответ на вызов посетителя мониторинг.....	19
Доступ к устройству с персонального компьютера.....	19
Сброс устройства к заводским установкам.....	23
ТЕХНИЧЕСКИЕ ХАРАКТЕРИСТИКИ МОНИТОРА СТV-M2700IP.....	24
ТЕХНИЧЕСКИЕ ХАРАКТЕРИСТИКИ ВЫЗЫВНОЙ ПАНЕЛИ СТV-D1000HD.....	25
КОМПЛЕКТ ПОСТАВКИ.....	26
ПРАВИЛА ХРАНЕНИЯ.....	26
ГАРАНТИЯ.....	26

■ ОПИСАНИЕ ПРОДУКТА

Цветной IP-видеодомофон CTV-DP2700IP, состоящий из цветного IP-монитора CTV-M2700IP и цветной вызывной панели CTV-D1000HD, предназначен для организации контроля доступа и двусторонней аудио и видео связи с посетителем при подключенной ответной части - вызывной панели, модели CTV-D1000HD или вызывных панелей сторонних производителей, совместимых по электрическим параметрам.

IP-монитор CTV-M2700IP позволяет оператору осуществлять коммуникацию без физического контакта с лицом, желающим попасть внутрь помещения, а также ограничивать или разрешать доступ в помещение. Это обеспечивает удобство и высокий уровень безопасности.

IP-монитор можно подключить к локальной сети Ethernet, используя проводное или беспроводное (WiFi) соединение. Это позволяет обеспечить удаленный доступ и управление IP-монитором с помощью удаленного компьютера на базе ОС Windows или мобильных устройств под управлением ОС iOS или Android.

IP-монитор имеет габариты 192x132x18 мм. Он оснащён цветным ЖК-дисплеем с диагональю 7" (800x480 пикселей). К домофону можно подключить одну или две вызывные панели, имеющие 4-х проводную схему подключения.

IP-монитор имеет слот под карту micro-SD для сохранения фотографий или видеозаписи со звуком. IP-монитор не оснащен внутренней памятью.

Габаритные размеры вызывной панели CTV-D1000HD 40x130x30 мм.

Более подробно принципы работы IP-домофона рассматриваются ниже.

■ ВНИМАНИЕ

Изготовитель сохраняет за собой право вносить любые изменения информации, содержащейся здесь.

Связь с монитором по сети является дополнительной функцией и не может быть гарантирована во всех случаях, так как зависит от множества условий: качество канала связи и промежуточного сетевого оборудования, марки и модели вашего мобильного устройства, версии операционной системы и т.п.

■ МЕРЫ ПРЕДОСТОРОЖНОСТИ

- Внимательно прочтите эту инструкцию и храните ее в надежном месте.
- Пожалуйста, доверьте работы по подключению этого изделия квалифицированному специалисту.
- Не используйте изделие вне паспортных значений температуры и влажности.
- Избегайте установки изделия вблизи от источников тепла, например радиаторов отопления и т.п.
- Не допускайте установку изделия и прокладку линий связи вблизи потенциальных источников электромагнитных помех, например, телевизора, усилителя, радиоприемника и т.п.
- Не допускайте падения устройства и механических нагрузок.
- При подключении вызывной панели, желательно применять солнцезащитный козырек, для исключения попадания влаги и прямых солнечных лучей.

- Не используйте химически активные и абразивные моющие средства для чистки изделия. Используйте влажную фланелевую ветошь.
- Исключайте сильные перегибы соединительных проводов. Это может вызывать короткое замыкание и поражение электрическим током.

ВНИМАНИЕ!



Внутри этого изделия имеются неизолированные контакты с напряжением 220 Вольт. Они представляют опасность для здоровья и жизни человека. Ремонт и техническое обслуживание может осуществлять только специалист должной квалификации!

- **КОНСТРУКЦИЯ И ОРГАНЫ УПРАВЛЕНИЯ МОНИТОРА СТᐒ-M2700IP**
- Органы управления и индикация

См. таблицу №1.

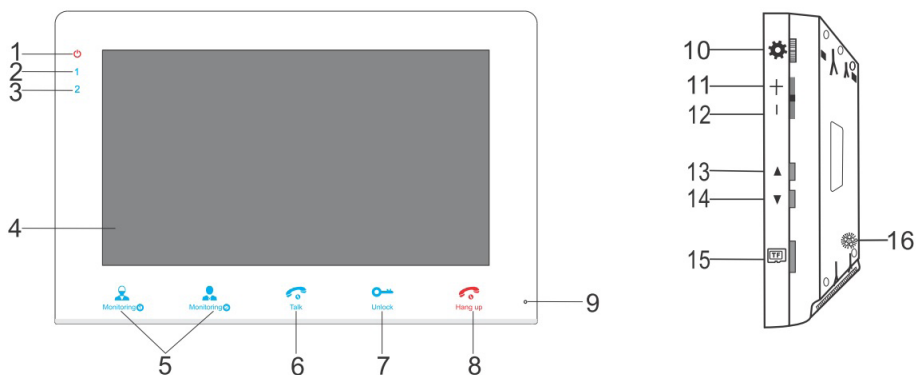


Таблица №1

№	Наименование	Описание
1	Индикатор LED1	Световой индикатор питания. Светится непрерывно, когда монитор включен, мигает, когда монитор находится в режиме поиска точки доступа.
2	Индикатор LED2	Индикатор связи с вызывной панелью 1. Светится непрерывно, когда на монитор выведено изображение с панели 1 или когда гость нажимает кнопку вызова на панели 1.
3	Индикатор LED3	Индикатор связи с вызывной панелью 2. Светится непрерывно, когда на монитор выведено изображение с панели 1 или когда гость нажимает кнопку вызова на панели 2.
4	TFT дисплей	Отображение видеосигнала вызывной панели.
5	Просмотр 1,2	Вывод на монитор изображения с панелей.
6	Разговор	Активация разговора с посетителем. Длительное нажатие (5 секунд) переводит монитор в режим поиска точки доступа.
7	Замок	Размыкание реле вызывной панели (открытие электрозамка).
8	Отбой	Завершение разговора с посетителем.
9	Микрофон	Передача голоса на динамик вызывной панели.
10	Кнопка меню	Вход в экранное меню монитора.
11	Увеличение громкости	Увеличение громкости речи.
12	Уменьшение громкости	Уменьшение громкости речи.
13	Громкость звонка +	Увеличение громкости звонка.
14	Громкость звонка -	Уменьшение громкости звонка.
15	Слот под карту SD	Установка карты памяти формата microSD.
16	Динамик	Воспроизведение звука с микрофона панели.

■ **КОНСТРУКЦИЯ И ОРГАНЫ УПРАВЛЕНИЯ ВЫЗЫВНОЙ ПАНЕЛИ СТВ-D1000HD**

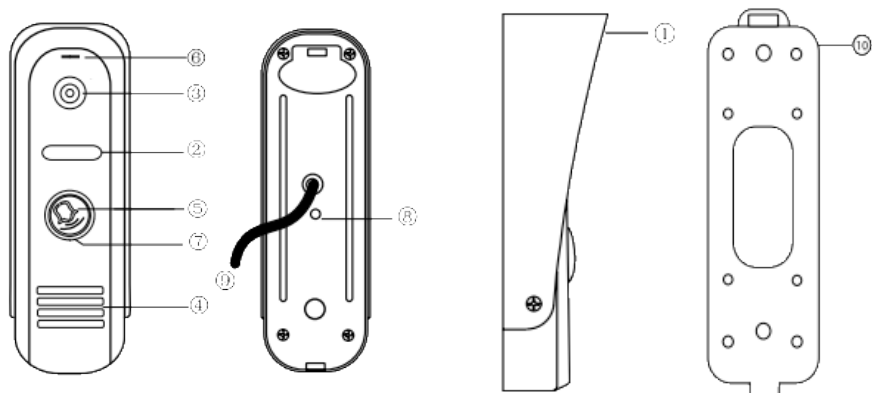
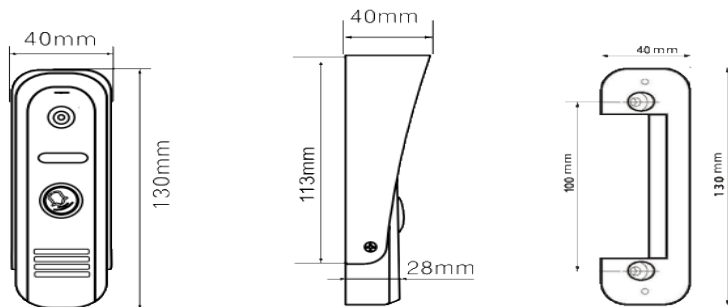


Таблица №2

№	Наименование
1	Защитный козырёк
2	ИК-подсветка
3	Камера
4	Динамик
5	Кнопка вызова
6	Микрофон
7	Подсветка кнопки вызова
8	Регулятор звука (расположен под наклейкой)
9	Кабель подключения к видеодомофону
10	Крепёжная пластина с сальником

■ **ГАБАРИТНЫЕ РАЗМЕРЫ ВЫЗЫВНОЙ ПАНЕЛИ СТВ-D1000HD**

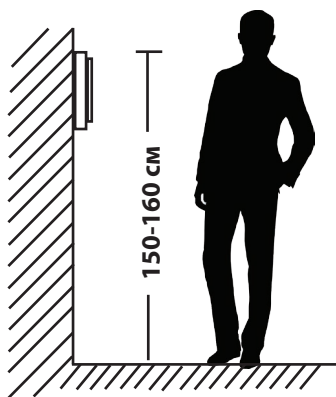
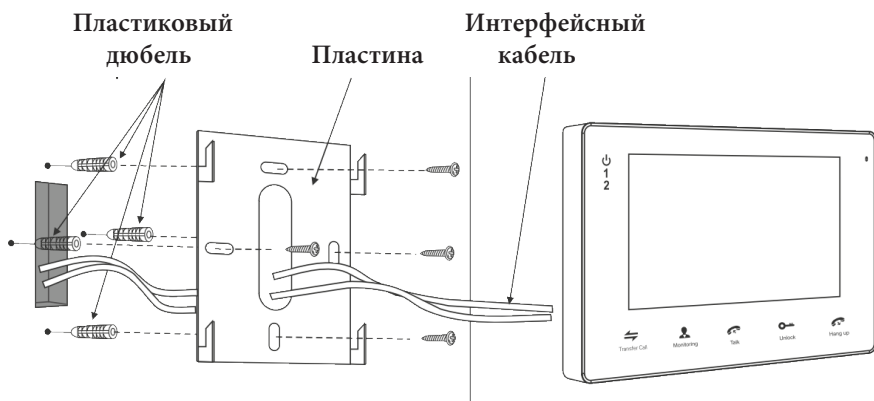


■ МОНТАЖ И СХЕМА ПОДКЛЮЧЕНИЯ КОМПЛЕКТА

■ Монтаж монитора СТV-M2700IP

Примечание

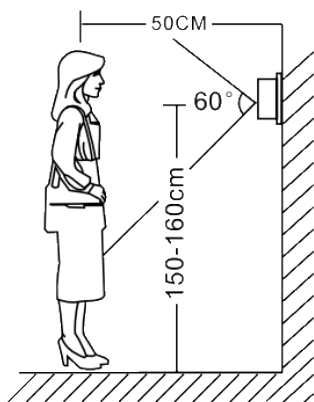
- Выключите электропитание перед монтажом.
- Установите монитор на расстоянии не менее 30см от электрических линий.
- Рекомендуется устанавливать монитор на высоте 150-160см от пола, как показано на рисунке ниже.
- Избегайте попадания влаги и влияния электромагнитных полей.
- Доверьте установку квалифицированному персоналу.
- Оберегайте оборудование от падения и резких ударов, это может повредить его.



■ Монтаж вызывной панели CTV-D1000HD

Примечание

- Отключите электропитание перед монтажом.
- Установите панель на расстоянии не менее 30см от электрических линий.
- Рекомендуется устанавливать вызывную панель на высоте 150-160см от пола, как показано на рисунке ниже.



Методы установки:

С угловым кронштейном (рис. А) и фронтальный (рис. В), в случае использования изделия вне помещения рекомендуется установить защитный козырёк.

Вызывная панель коммутируется согласно этикетке, расположенной на кабеле. Также назначение проводов указаны в следующем разделе инструкции «Схема подключения».

При монтаже рекомендуется использование специализированного коаксиального видеокабеля при длине линии свыше 30 м. Максимальная длина линии - 50 м.

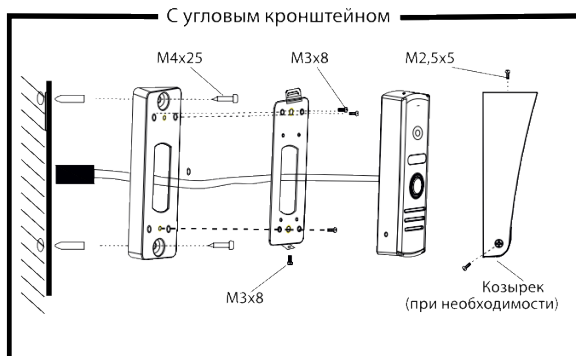


Рис. А

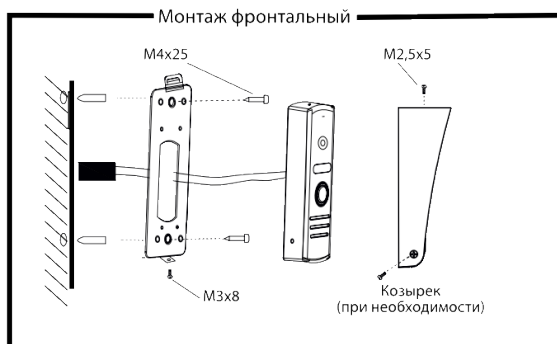


Рис. В

■ СХЕМА ПОДКЛЮЧЕНИЯ

■ Если Вы используете только одну вызывную панель (входит в комплект), то, необходимо подключать ее к разъему монитора DOOR1 (Панель1), соблюдая соответствие цвета и назначения соединительных проводов на мониторе и панели (рис. 1). Если вы собираетесь использовать дополнительную вызывную панель (в комплект не входит), то подключите ее к разъему DOOR2 (Панель2).

Разъёмы DOOR1 (Панель1) и DOOR2 (Панель2) имеют одинаковые функциональные возможности (рис. 1).

Назначение и цвета проводов вызывной панели.

1.Красный: DC12V (VCC)

2.Синий: Аудио (Audio)

3.Чёрный: «Земля» (GND)

4.Жёлтый: Видео (Video)

Управление электрическим замком осуществляется при помощи нормально-разомкнутых контактов реле(N.O.) вызывной панели (рис 1):

1.Коричневый: Замок1

2.Белый: Замок 2

Подключите разъём сети интернет LAN (если монитор будет подключен через LAN, а не через WiFi).

Разъём 12V (опция) используется для питания домофона от источника 12В 1А.

■ Подключение комплекта поставки

ВНИМАНИЕ!

При подключении соблюдайте соответствие цвета и назначения соединительных проводов.

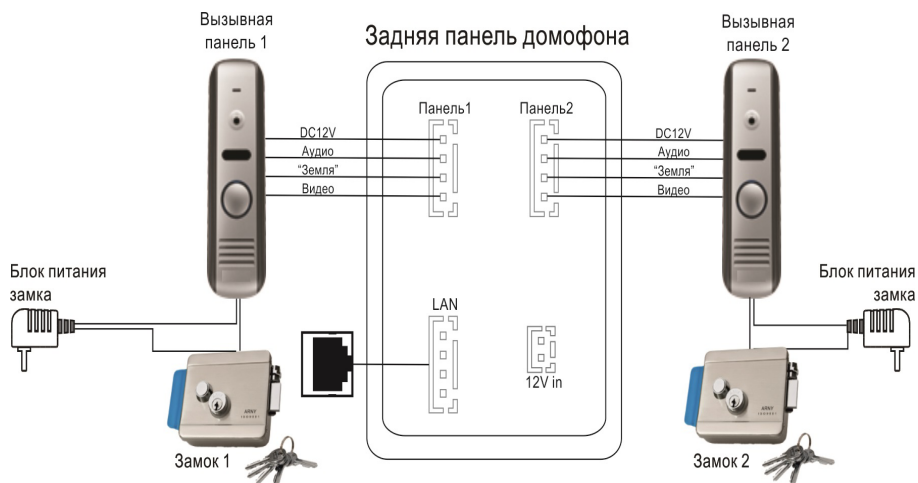


Рис.1

Важно: некоторые вызывные панели используют другую цветовую маркировку проводов! Производите подключение в строгом соответствии с маркировкой на вызывной панели!

Важно: максимальная длина кабеля между вызывной панелью и монитором зависит от сечения кабеля.



Пожалуйста, имейте в виду, что домофон запитывается от сети переменного тока, напряжением 100..240 Вольт и имеет встроенный преобразователь напряжения. Включать в сеть разрешается только после завершения всех электрических соединений.

Требования к линиям связи:

1. 4-х проводный неэкранированный или экранированный кабель.

2. Длина кабеля между вызывной панелью и монитором видеодомофона в зависимости от сечения кабеля:

- длина до 28 м (4x0,2 мм²)

- длина до 50 м (4x0,3 мм²)

- длина до 80 м (4x0,5 мм²; экранированный кабель)

■ Подключение домофона к сети Ethernet

■ Домофон можно подключить к роутеру двумя способами – с помощью кабеля LAN или через беспроводное соединение WiFi. Предполагается, что в сети уже присутствует работающий роутер или другое устройство, предназначенное для обеспечения доступа к сети интернет.

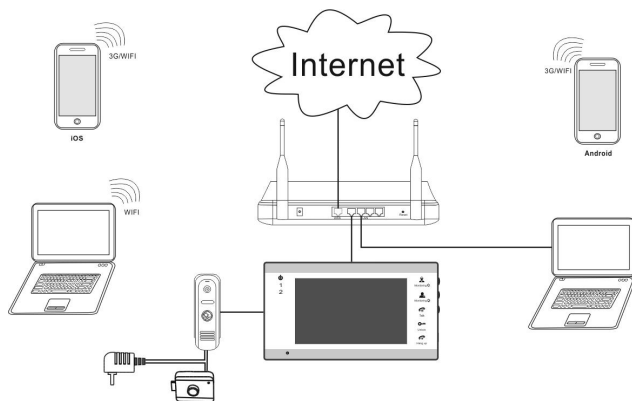


Рис.2 Проводное подключение домофона к роутеру

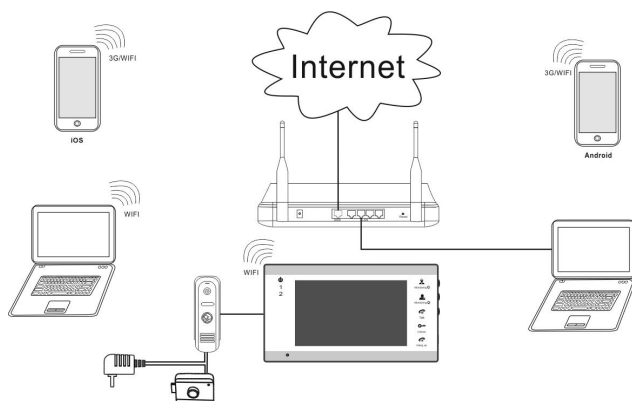


Рис.3 Беспроводное подключение домофона к роутеру

■ Все параметры домофона можно будет настроить через браузер на компьютере или смартфоне.

Важно: заводские настройки прибора – автоматическое получение IP-адреса от роутера (DHCP) как для подключения через LAN, так и через WiFi.

Опытные пользователи могут найти текущий IP-адрес домофона в списке DHCP-адресов роутера и изначально присвоить домофону статический адрес через веб-интерфейс устройства.

- Для проводного подключения домофона к роутеру, достаточно соединить патч-кордом LAN-порт домофона и LAN-порт роутера. Затем следует включить домофон и дождаться окончания загрузки. У роутера должна быть включена функция DHCP-сервера. Только в этом случае, домофон автоматически получит IP-адрес из подсети роутера.
 - Для беспроводного подключения домофона к роутеру необходимо использование смартфона под управлением Android или iOS и приложения MobileEyeDoor+. Подробнее о настройке беспроводного подключения смотрите в следующем разделе данной инструкции.
- **Подключение к домофону с мобильного устройства**

Перед подключением к домофону необходимо загрузить в мобильное устройство пользователя бесплатное приложение **MobileEyeDoor+**. Для всех мобильных устройств (смартфоны и планшетные ПК) с iOS программа доступна в APP Store, для всех устройств с Android OS программа доступна в Play Market. Подключите свой телефон/планшет к сети WiFi, в которой установлен домофон. Запустите приложение на смартфоне. Перед началом работы предлагается посмотреть короткую презентацию по настройке и работе приложения. Работа с приложением интуитивно понятна и не требует подробных пояснений.

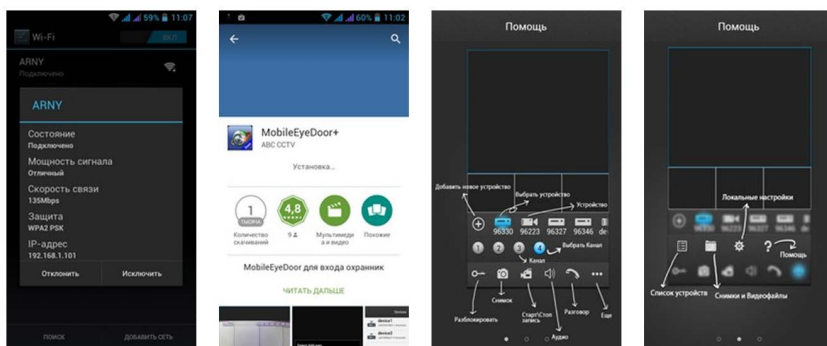


Рис.4 Установка и запуск приложения MobileEyeDoor+

В основном меню программы нажмите кнопку добавления нового устройства и выберите режим добавления соответственно со схемой подключения к роутеру:

- добавить устройство с проводным подключением LAN;
- добавить беспроводное устройство WiFi

Важно: заводские настройки устройства Пользователь (User): **Admin** и пароль (Password) **888888**.

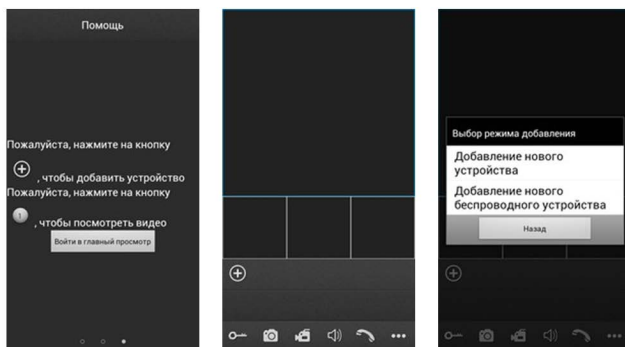


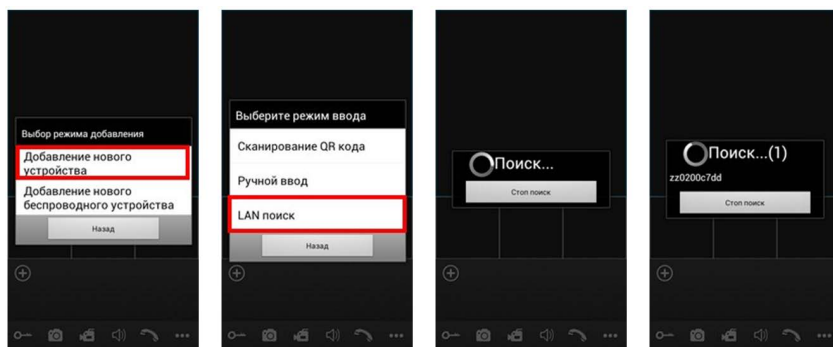
Рис.5 Добавление нового устройства

■ **Добавление устройства с проводным подключением LAN**

Выберите добавление нового устройства (Рис.6-1). Будет предложено три варианта добавления устройств: сканировать QR код домофона, ручной ввод или автоматический поиск в сети LAN. (Рис.6-2).

■ **Добавление устройства автоматическим поиском в сети LAN**

Выберите поиск LAN. Система начнет поиск подключенных к роутеру устройств (Рис.6-3). Результат поиска отобразится в виде уникального кода устройства UID, который совпадает с наклейкой на корпусе устройства и его коробке (Рис.6-4). Нажмите на найденный номер. Открывается меню добавления устройства (Рис.6-5). Введите имя домофона, заполните поле пароля. Нажмите кнопку ГОТОВО в верхнем углу экрана (Рис.6-6). Процесс добавления длится приблизительно 1 минуту. После успешного добавления устройства откроется основной экран приложения с добавленным устройством (Рис.6-7). При нажатии кнопки канала на экран смартфона выводится изображение соответствующей вызывной панели (Рис.6-8).



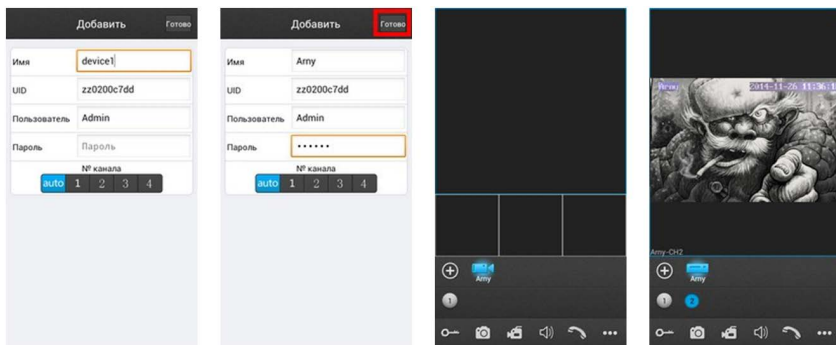
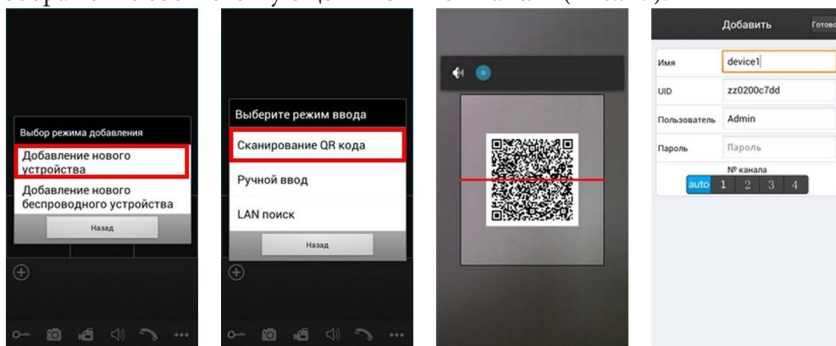


Рис.6 Добавление нового устройства поиском по LAN

■ Добавление устройства сканированием QR-кода

Выберите добавление нового устройства (Рис.7-1). Выберите сканирование QR кода (Рис.7-2). Считайте код смартфоном, совместив красную линию по центру QR кода (Рис.7-3). Устройство автоматически добавится в список. Строка уникального кода устройства UID, который совпадает с наклейкой на корпусе устройства и его коробке будет заполнена автоматически (Рис.7-4). Введите имя домофона, заполните поле пароля. Нажмите кнопку ГОТОВО в верхнем углу экрана (Рис.7-5). Процесс добавления длится приблизительно 1 минуту. После успешного добавления устройства откроется основной экран приложения с добавленным устройством (Рис.7-6). При нажатии кнопки канала на экран смартфона выводит изображение соответствующей вызывной панели (Рис.7-7).



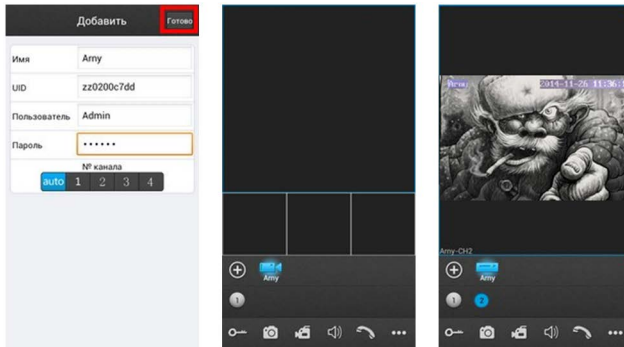


Рис.7 Добавление нового устройства по QR-коду

■ Добавление устройства ручным вводом по коду UID

Выберите добавление нового устройства (Рис.8-1). Выберите Ручной Ввод (Рис.8-2). Выберите ввод по коду UID в верхней части экрана (Рис.8-3). Введите уникальный код устройства UID с наклейки на корпусе устройства или его коробки. Введите имя домофона, заполните поле пароля. Нажмите кнопку ГОТОВО в верхнем углу экрана (Рис.8-4). Процесс добавления длится приблизительно 1 минуту. После успешного добавления устройства откроется основной экран приложения с добавленным устройством (Рис.8-5). При нажатии кнопки канала на экран смартфона выводится изображение соответствующей вызывной панели (Рис.8-6).

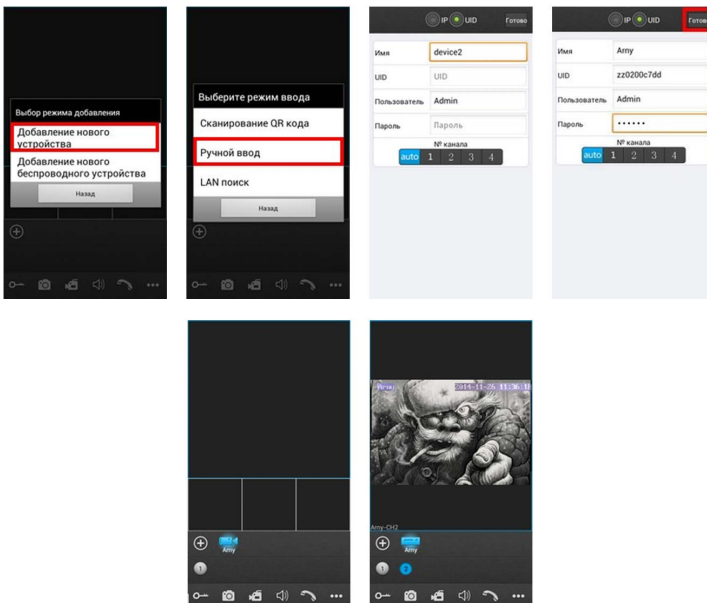


Рис.8 Добавление нового устройства по UID

■ Добавление устройства вручную по IP-адресу

Важно: перед установкой такой настройки необходимо знать текущий динамический или статический IP-адрес домофона в сети роутера.

Выберите добавление нового устройства (Рис.9-1). Выберите Ручной Ввод (Рис.9-2). Выберите ввод по IP-адресу в верхней части экрана (Рис.9-3). Введите заранее присвоенный IP-адрес и порт для подключения мобильных устройств (заводское значение параметра 20510). Введите имя домофона, заполните поле пароля. Нажмите кнопку ГОТОВО в верхнем углу экрана (Рис.9-4). Процесс добавления длится приблизительно 1 минуту. После успешного добавления устройства откроется основной экран приложения с добавленным устройством (Рис.9-5). При нажатии кнопки канала на экран смартфона выводится изображении соответствующей вызывной панели (Рис.9-6).

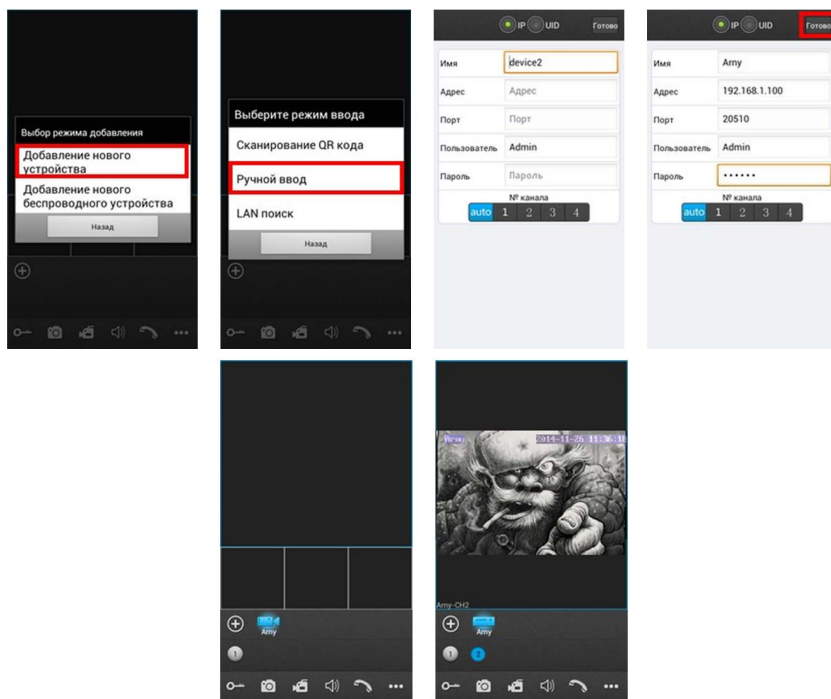


Рис.9 Добавление нового устройства по IP-адресу

■ Добавление нового беспроводного устройства WiFi

Важно: для данного варианта добавления устройства необходимо знать пароль WiFi-роутера.

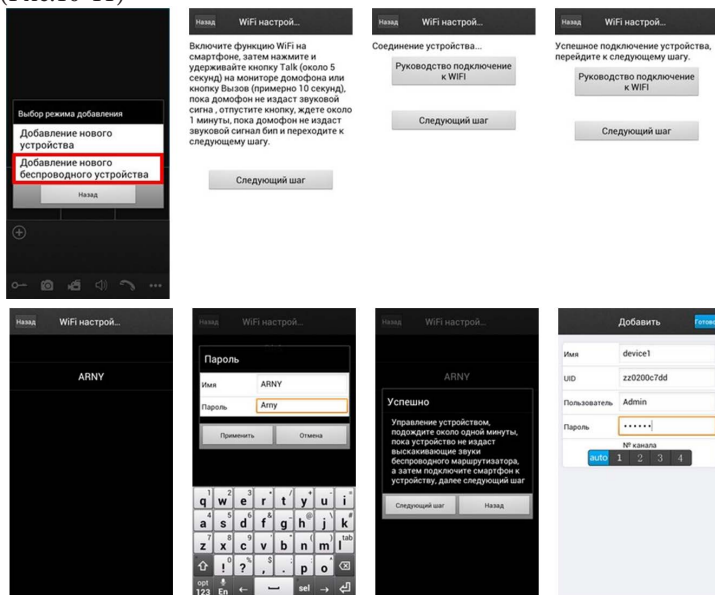
Важно: строго соблюдайте инструкции мастера настройки. Подсказки и пошаговая инструкция будут отображаться на телефоне. Соблюдайте временные интервалы между шагами и внимательно слушайте звуковые сигналы подтверждения от домофона.

Убедитесь, что смартфон подключён к сети WiFi роутера, в сеть которого прописывается домофон.

Выберите добавление нового беспроводного устройства (Рис.10-1). Нажмите и удерживайте (~5 секунд) кнопку НАЧАЛО РАЗГОВОРА на домофоне до звукового сигнала (Рис.10-2). Появится окно подключения к устройству (Рис.10-3).

Дождитесь подключения. После успешного подключения появится соответствующая надпись, переходите к следующему шагу (Рис.10-4). Выберите сеть WiFi, в которую необходимо прописать домофон (Рис.10-5). Введите пароль сети WiFi (Рис.10-6). Появится сообщение об успешном добавлении устройства в беспроводную сеть роутера. Дождитесь звукового сигнала подтверждения регистрации в сети домофона (~1 минута) и переходите к следующему шагу (Рис.10-7). На экране смартфона появится меню добавления устройства с его UID (Рис.10-8).

Введите имя домофона, заполните поле пароля. Нажмите кнопку ГОТОВО в верхнем углу экрана (Рис.10-9). Процесс добавления длится приблизительно 1 минуту. После успешного добавления устройства откроется основной экран приложения с добавленным устройством (Рис.10-10). При нажатии кнопки канала на экран смартфона выводится изображение соответствующей вызывной панели (Рис.10-11)



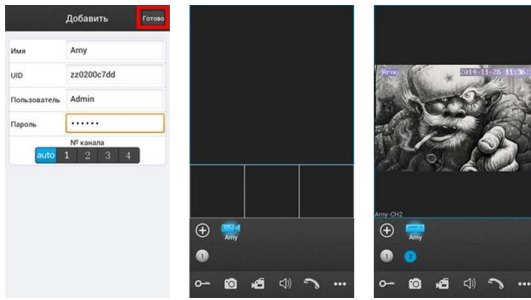
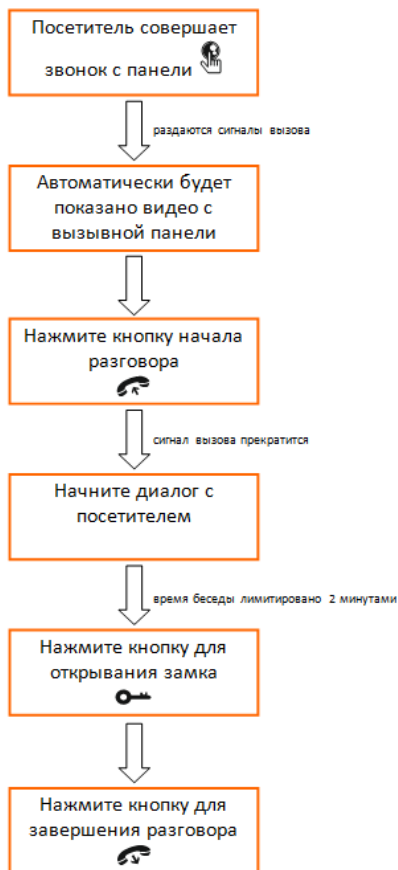


Рис.10 Добавление нового беспроводного устройства WiFi

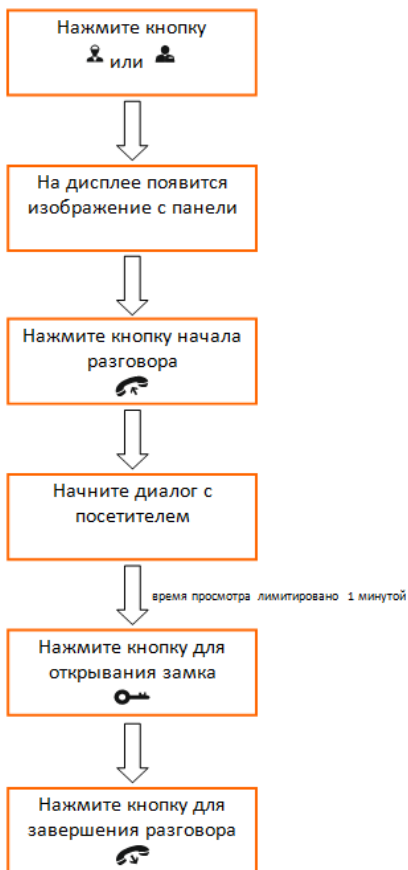
■ ЭКСПЛУАТАЦИЯ

■ Ответ на вызов посетителя и мониторинг

Вызов посетителя



Мониторинг



Важно: видеодомофон автоматически перейдет в дежурный режим через 60 секунд, если не последует ответа от Вас посетителю.

■ Доступ к устройству с персонального компьютера

С помощью ПК можно управлять устройством, просматривать фото- и видеархивы, а также конфигурировать настройки видеодомофона. Домофон работает с браузером Internet Explorer. В случае использования браузеров Google Chrome или Mozilla Firefox установите расширение IE Tab для их корректной работы. Для поиска устройства в сети воспользуйтесь утилитой HiCamSearcher_v1.1.exe с установочного диска. С помощью этой программы устройству можно задавать сетевые настройки (Рис. 11-1)

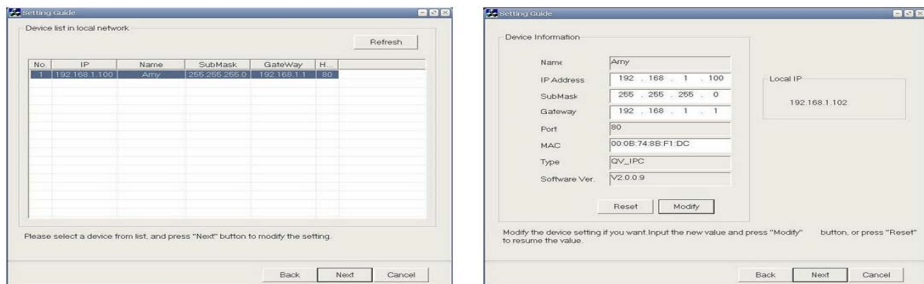


Рис.11 Интерфейс утилиты HiCamSearcher

Двойной клик по адресу устройства открывает его в браузере. Одинарный клик по адресу и нажатие кнопки NEXT вызывает меню изменения сетевых настроек домофона.

Для входа через браузер необходимо ввести пароль пользователя. Дополнительно можно выбрать подключаемый канал домофона и качество видео (Рис. 13-1). Доступны два уровня качества транслируемого потока видео: MAIN FLOW – высокое качество и MINOR – низкое качество для интернета с низкой скоростью. После этого система предлагает установить плагин для просмотра видео. Установка требует перезапуска браузера.

После перезапуска и повторного входа пользователь попадает в окно HOME (Рис. 13-2), где транслируется онлайн изображение с выбранной панели. Здесь же доступны регулировки цветности, контраста, яркости и насыщенности изображения. Отдельно выведены кнопки быстрой записи видео и фотографий. Красные кнопки DEFAULT и UPDATE выделены красным цветом и отвечают за сброс настроек домофона и обновление прошивки соответственно. На домашней странице доступны также вкладки: MEDIA, PARAMETERS и SYSTEM.

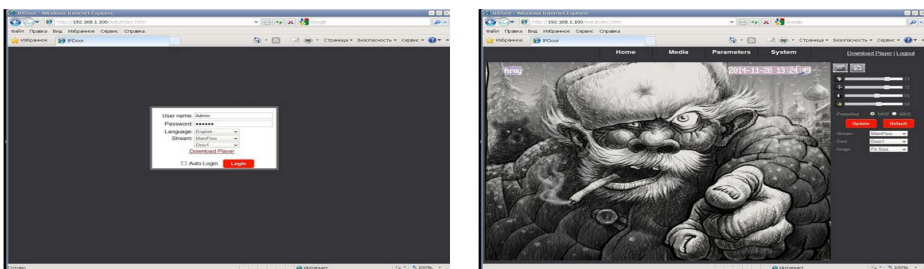


Рис.12 Страница входа и домашняя страница IP-монитора

Вкладка MEDIA открывает доступ к настройкам параметров изображения. В меню VIDEO производится настройка разрешения, битрейта (качества сжатия), частоты кадров и типа кодирования первичного и вторичного потоков, а также разрешения и качества видео для мобильных устройств (Рис. 13-1). В меню OSD задается имя устройства и отображение на экране даты и времени и имени устройства (Рис. 13-2)

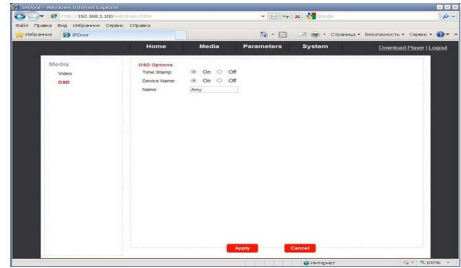
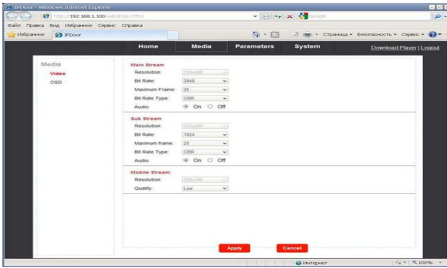


Рис.13 Вкладка MEDIA

Вкладка **PARAMETERS** открывает доступ к настройкам сети LAN и беспроводной сети WiFi.

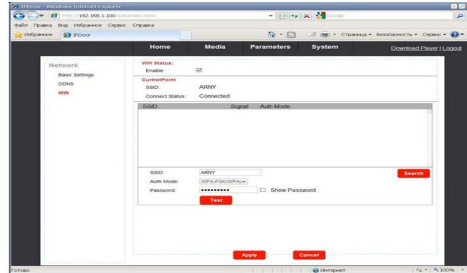
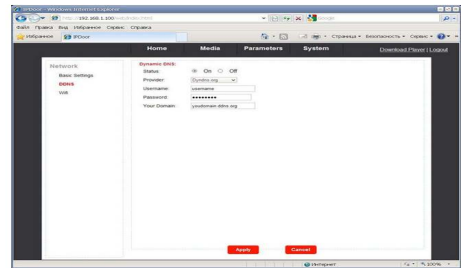
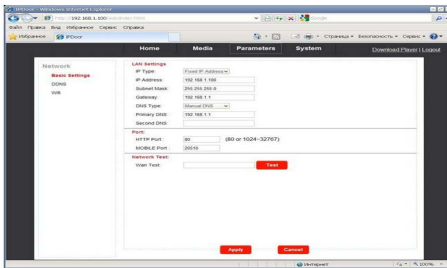


Рис.14 Вкладка PARAMETERS

Вкладка **SYSTEM** (Рис. 15) открывает доступ к настройкам пользователя, установке даты и времени, меню обновления и перезагрузки домофона. Здесь же можно посмотреть сводную информацию о домофоне и его настройках. Отдельным пунктом вынесен лог событий прибора (пользовательская активность).

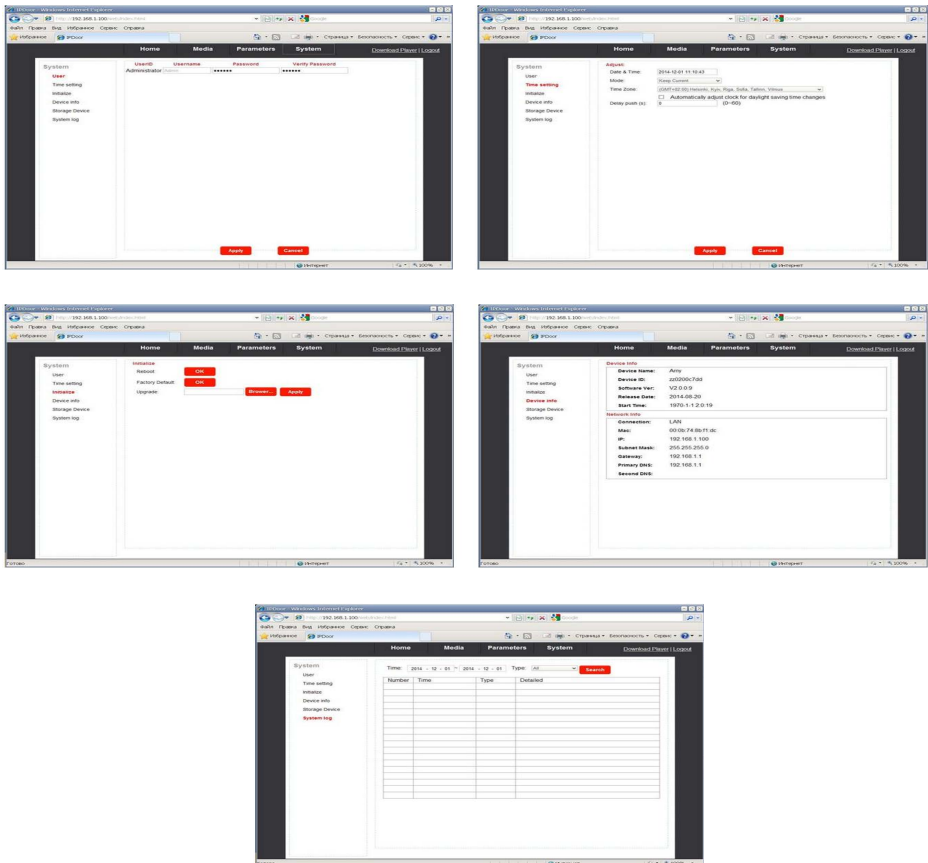


Рис.15 Вкладка SYSTEM

Во вкладке **SYSTEM** в подменю **STORAGE DEVICE** также можно просматривать архив домофона и управлять им. В данном окне можно форматировать microSD карту, безопасно удалить из устройства, обновить или просмотреть её содержимое. Для просмотра содержимого карты памяти нажмите кнопку **BROWSE**, после чего откроется меню, подобное проводнику Windows. Выбирайте каталоги, отсортированные по датам. Выберите нужный файл по дате и времени. Двойным кликом на файле с записью откроется окно копирования или просмотра файла на ПК. (Рис. 16).

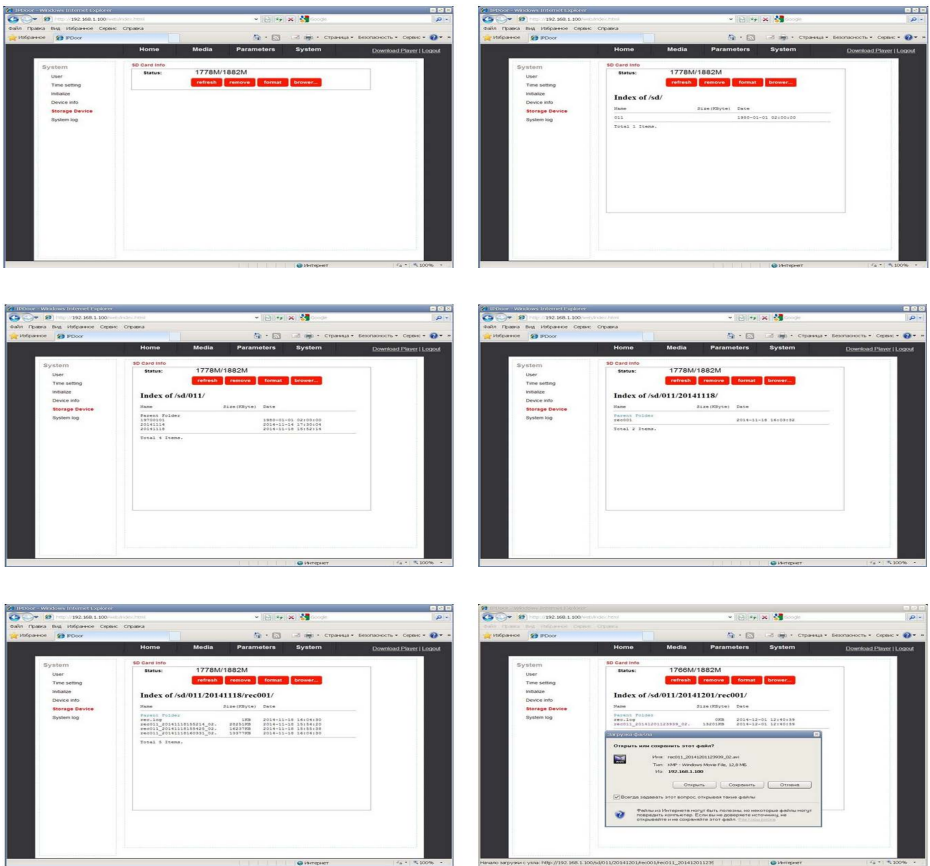


Рис.16 Вкладка SYSTEM/STORAGE DEVICE

Важно: для завершения работы с домофоном необходимо обязательно нажать кнопку LOGOUT.

■ Сброс устройства к заводским установкам

Если пароль утрачен, его можно сбросить к заводским настройкам (888888). Для этого в дежурном режиме (экран погашен) нажмите и удерживайте кнопку открытия двери. Первый короткий звуковой сигнал подтверждает исполнение команды. В течение минуты прозвучит длинный сигнал, подтверждающий окончание сброса пароля.

■ ТЕХНИЧЕСКИЕ ХАРАКТЕРИСТИКИ МОНИТОРА СТᄜ-M2700IP

Параметр	Значение
Дисплей	7 " TFT LCD (16:9)
Разрешение (ГхВ)	800x480
Стандарт видео	PAL/NTSC
Количество видеопанелей в системе	2
Продолжительность беседы	120 секунд
Время переключения в дежурный режим	1 минута
Поддержка карт памяти	MicroSD (32Гб); фото и видео со звуком 1 мин
Ток в дежурном режиме	Макс. 250 мА / 12В DC
Ток в рабочем режиме	Макс. 600 мА / 12В DC
LAN	100 Мбит/с
WiFi	IEEE 802,11 b/g/n
Поддержка браузеров	Internet Explorer; Chrome, Firefox +IETAB
Поддержка мобильных устройств	iOS, Android
Кол-во устройств в мобильном приложении	До 5 устройств
Количество онлайн клиентов	До 5 пользователей
Заводская установка типа сети	Автоматическое получение IP-адреса (DHCP)
Порт HTTP	80
Порт для подключения моб. устройств	20510
Заводская установка логин	Admin
Заводская установка пароля	888888
Напряжение питания	АС 100-240 Вольт
Рабочая температура	0...+50°C
Установка	Монтажная пластина
Размеры (ШxВxГ)	192x132x18 мм
Вес (нетто)	0,5 кг

■ ТЕХНИЧЕСКИЕ ХАРАКТЕРИСТИКИ ПАНЕЛИ СТV-D1000HD

Параметр	Значение
Разрешение	700 твл
Мин. освещённость	0 лк (ИК подсветка вкл.)
Регулируемая ИК-подсветка	Да, по датчику освещенности
Объектив	3,7 мм
Угол обзора	88° диаг.
Выход видеосигнала	1,0 В 75 Ом
Напряжение питания	12 В пост.±10%
Подключение	4-х проводное
Реле электр. замка	3А/30В пост.
Подсветка кнопки вызова	есть
Диапазон раб. темп.	-40° ~ +50°
Габаритные размеры	40 мм(Ш)x130мм(В)x30 мм(Г)
Вес	250 г

■ КОМПЛЕКТ ПОСТАВКИ IP-ВИДЕОДОМОФОНА CTV-DP2700IP

1. Монитор CTV-M2700IP с кабелем питания 220В
2. Пластина крепления монитора к стене
3. Кабель монтажный, для подключения панели(ей), 4 контакта - 2шт.
4. Кабель монтажный, для подключения питания DC 12V, 2 контакта - 2 шт.
5. Кабель монтажный, для подключения к сети Ethernet, 4pin- 8p8c(f) - 1 шт.
6. Вызывная панель CTV-D1000HD с уголком и козырьком
7. Крепёжные комплекты (саморезы и дюбели) монитора и панели
8. Инструкция по эксплуатации IP-видеодомофона

■ ПРАВИЛА ХРАНЕНИЯ

Устройство следует хранить в вентилируемом помещении при температуре от -10°C до +50°C и относительной влажности воздуха до 95%.

■ ГАРАНТИЯ

Предприятие-изготовитель гарантирует работу изделия в течение 12 месяцев с момента реализации при соблюдении условий монтажа и эксплуатации, изложенных в настоящем руководстве.

При отсутствии документов, подтверждающих дату реализации, гарантийный срок исчисляется от даты изготовления. Гарантийный ремонт не производится, если устройство вышло из строя вследствие несоблюдения указаний, приведенных в настоящем руководстве, наличии механических повреждений, последствий проникновения любых жидкостей внутрь корпуса, нарушении гарантийных пломб.

Гарантия не распространяется на изделие с нарушенной гарантийной пломбой.

Наименование	Комплект видеодомофона CTV-DP2700IP	
Серийный номер	Монитор	Панель
Дата продажи		
Продавец		
Адрес		
Телефон		

для заметок



www.ctvcctv.ru